



NAČRT ŠOLSKIH POTI

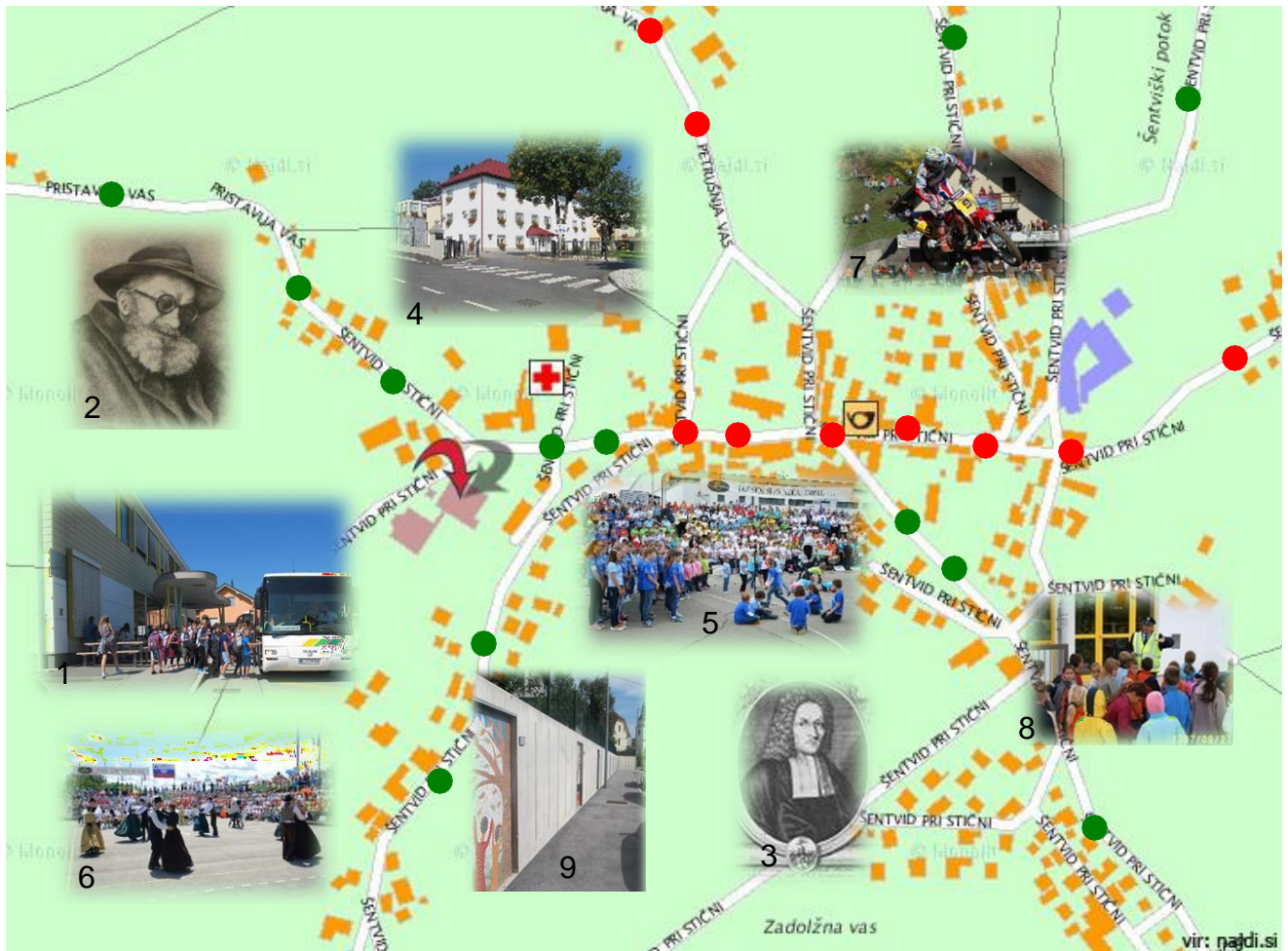


Šentvid pri Stični 46
1296 Šentvid pri Stični

POT ZNANJA IN DOBRIH ODNOSOV

Šolsko leto 2024/2025

Šentvid pri Stični, njegove znamenitosti in znane osebnosti



Legenda

- 1 OŠ Ferda Vesela Šentvid pri Stični
- 2 Slikar Ferdo Vesel
- 3 Marko Gerbec – zdravnik, rojen v Šentvidu pri Stični
- 4 Center za zdravljenje bolezni otrok Šentvid pri Stični
- 5 Srečanje slovenskih pevskih zborov
- 6 Folklorna skupina Vidovo
- 7 Dolina pod Kalom – motokros, doživljajski park Cukarca
- 8 Policist z učenci o varni šolski poti
- 9 Mozaiki v Šentvidu

Kazalo vsebine

Uvod	4
1. Splošne informacije in določitev šolskega okoliša	5
1.1 Šolski okoliš	5
2.1.1 Centralna/matična šola v Šentvidu pri Stični	5
2.1.2 Podružnična šola Temenica	6
1.1.3 BOŠ Bolnišnica za otroke Šentvid pri Stični	7
1.1.4 Število učencev po vaseh šolskega okoliša na matični šoli	8
1.1.5 Število učencev po vaseh šolskega okoliša na šoli Temenica	9
2. Opredelitev osrednjih ciljev in namen načrta	9
2.1 Cilji:	9
2.2 Nameni:	9
3. Analiza stanja šolskih poti in prometne varnosti	10
3.1 Prometna ureditev šolskega okoliša	11
3.2 Odgovornost staršev	13
3.3 Prometne nesreče, nevarna mesta	14
Najmanj varna mesta so:	14
3.4 Povečano število vozačev	14
3.4.1 Vzroki, da več učencev iz bližnjih naselij ne hodi peš, so:	14
3.4.2 Predlogi za izboljšanje prometne varnosti	15
3.5 Akcije, ki prispevajo k rednemu ozaveščanju o varni poti v šolo	17
4. Pravilno in odgovorno ravnanje v prometu	18
4.1 Učenec pešec	18
4.3 Električni in navadni skiroji	21
4.4 Učenec potnik v vozilu	21
4.5 Učenec vozač	22
4.6 Spodbujanje trajnostne mobilnosti pri otrocih	22
5. Grafični prikaz šolskih poti in zemljevid šolskega okoliša	24
6. Linije organiziranega šolskega prevoza	26
6.1 Vožnje šolskega avtobusa pred poukom	26
6.2 Vožnje po pouku	27
6.3 Avtobusna postajališča	28
6.4 Navodila za varno prihajanje na avtobusna postajališča	32
6.4.1 Pravila obnašanja na šolskem avtobusu in na postajališču	32
6.4.2 Ravnanje učencev ob prihodu na avtobusno postajališče	32
6.4.3 Prečkanje železniške proge	33
6.4.4 Prečkanje ceste brez urejenega prehoda za pešce	33
6.4.5 Ravnanje učencev na poti v šolo in domov na območju šolskega okoliša	33
7 Opis problematičnih mest in odsekov na šolski poti	34
8 Zakonska podlaga	36
Predlogi za izboljšanje prometne varnosti	38

Uvod

Šentvid pri Stični je eno izmed najstarejših naselij v tem delu Dolenjske. Šolska zgodovina ima večstoletno tradicijo, ki jo sedanjí šolniki vestno negujejo in nadaljujejo. Šola nosi ime po znanem slikarju, ki je živel in ustvarjal v bližnjem gradiču. Ustanovitelj Osnovne šole Ferda Vesela Šentvid pri Stični je Občina Ivančna Gorica. Organizacijsko delujeta v sklopu matične šole še Podružnična šola Temenica in BOŠ – Bolnišnica za otroke Šentvid pri Stični.

Matična šola ima lokacijo v naselju Šentvid, ki prometno ni najbolj optimalna, se pa situacija z določenimi ukrepi v zadnjih letih izboljšuje. Šolski okoliš zavzema velik del severovzhodnega področja občine Ivančna Gorica, ki ga prečita železnica in regionalna cesta. Prometna ureditev na tem področju občine je razmeroma zahtevna.

Eno izmed področij, ki jim Osnovna šola Ferda Vesela Šentvid pri Stični v letnem delovnem načrtu namenja veliko pozornost, je **skrb za varnost učencev**. Posebno pozornost skupaj z lokalno skupnostjo namenja varnosti v prometu oziroma varnemu prihodu k pouku v šolo in povratku domov.

Z načrtom šolskih poti šola opredeli ustrezno oziroma varnejšo pot v šolo in opozori na nevarna mesta, kjer so udeleženci v prometu najbolj ogroženi. Načrt varnih poti je namenjen predvsem učencem, da jim na neposreden način približa preventivo in vzgojo v cestnem prometu, ki je sestavni element šolske vzgoje in izobraževanja in je razviden tudi v vseh ostalih šolskih dokumentih, ki se navezujejo na to področje (Vzgojni načrt šole, Pravila šolskega reda, Hišni red...).

Kot enakovredne deležnike je potrebno pri zagotavljanju varnosti učencev na poti v šolo upoštevati tudi starše, ki morajo skrbeti za nadzor nad otroki, ki so udeleženi v prometu, in občino, ki je odgovorna za izvedbo prometne ureditve in ustreznih pogojev za varen in nemoten potek prometa na občinskih cestah ter določitev kolesarskih poti, poti za pešce in ukrepov za umirjanje prometa. Nenazadnje pa ima pomembno mesto tudi Občinski svet za preventivo in vzgojo v cestnem prometu, ki načrtuje in usklajuje naloge s tega področja.

Skrb za večjo varnost zahteva sodelovanje in je stalna naloga družine, šole in vseh udeležencev v prometu. Naloga šole in lokalne skupnosti je, da zagotovi pogoje za varno sodelovanje šolarjev v prometu, kot so avtobusni prevozi, ureditev površin za pešce, avtobusna postajališča, varno vstopanje in izstopanje v avtobus .



Sliki 1,2: Prvi šolski dan 2024/2025.

1. Splošne informacije in določitev šolskega okoliša

Osnovno šolo Ferda Vesela Šentvid pri Stični obiskuje v šolskem letu 2024/2025 461 učencev, podružnično šolo v Temenici pa 32 učencev (skupaj 493 učencev). Število vozačev se iz leta v leto povečuje. Vzrok večjega števila vozačev je v slabo urejeni infrastrukturi bližnjega in širšega šolskega okoliša.

Spomladi in jeseni nekateri učenci prihajajo v šolo s kolesi z dovoljenjem staršev in z ustrezno zaščitno opremo. Učenci iz neposredne okolice in bližnjih krajev hodijo v šolo peš ali pa jih vozijo starši.

Prihod z rolerji, rolkami ali s skiroji se odsvetuje, ker za to ni primernih površin in je lahko zelo nevarno. Če pa se učenci počutijo varno, naj obvezno nosijo čelado, upoštevajo prometna pravila in naj ne ovirajo drugih udeležencev v prometu. Posebej pozorni morajo biti tisti, ki se vozijo z električnim skirojem. Vožnja je dovoljena le po površinah za kolesarje. Ker le-teh površin v našem šolskem okolišu ni, vozijo ob desnem robu smernega vozišča v naselju.



Slika 3: S kolesom v šolo.

1.1 Šolski okoliš

Šolski okoliš obsega 4 krajevne skupnosti občine Ivančna Gorica, in sicer **KS Šentvid pri Stični, KS Temenica, KS Sobrače in KS Dob.**

2.1.1 Centralna/matična šola v Šentvidu pri Stični

Naselja: Artiža vas, Boga vas, Breg pri Dobu, Breg pri Temenici, Bukovica, Čagošče, Dob pri Šentvidu, Dolenja vas pri Temenici, Glogovica, Griže, Grm, Hrastov Dol, Ježce, Lučarjev Kal, Male Češnjice, Male Dole pri Temenici, Male Pece, Mali Kal, Mihelca, Petrušnja vas, Podboršt, Pokojnica, Praproče pri Temenici, Pristavlja vas, Pungert, Pusti Javor, Radanja vas, Radohova vas, Rdeči Kal, Sad, Sela pri Dobu, Sela pri Sobračah, Selo pri Radohovi vasi, Sobrače, Šentjurje, Šentpavel na Dolenjskem, Šentvid pri Stični, Škoflje, Temenica, Trnovica, Velike Češnjice, Velike Dole pri Temenici, Velike Pece, Veliki Kal, Videm pri Temenici, Vrh pri Sobračah, Zaboršt pri Šentvidu.

Vasi v KS Sobrače (Pusti Javor, Sobrače, Vrh pri Sobračah, Sela pri Sobračah) in vasi v KS Temenica (Bratnice, Breg pri Temenici, Bukovica, Čagošče, Dolenja vas pri Temenici, Male Dole pri Temenici, Mihelca, Praproče pri Temenici, Pungert, Radanja vas, Šentjurje, Temenica, Videm pri Temenici) so oddaljene od matične šole več kot 4 km.

Tudi v KS Dob pri Šentvidu (Boga vas, Breg pri Dobu, Dob pri Šentvidu, Hrastov Dol, Lučarjev Kal, Podboršt, Pokojnica, Rdeči Kal, Sad, Sela pri Dobu, Škoflje, Trnovica) in v KS Šentvid pri Stični so nekatere vasi oddaljene več kot 4 km (Artiža vas, Glogovica, Grm, Male Pece, Radohova vas, Selo pri Radohovi vasi, Šentpavel na Dolenjskem, Velike Pece, Zaboršt pri Šentvidu).

Za učence je organiziran šolski prevoz. Učenec ima pravico do brezplačnega prevoza, če je njegovo prebivališče oddaljeno od osnovne šole več kot štiri kilometre.

Učenec ima pravico do brezplačnega prevoza ne glede na oddaljenost njegovega prebivališča od osnovne šole v prvem razredu, v ostalih razredih pa, če pristojni organ za preventivo v cestnem prometu ugotovi, da je na poti v šolo ogrožena varnost učenca. **O načinu prevoza se dogovarjajo in iščejo optimalne rešitve lokalna skupnost, starši in šola.**



Slika 4: OŠ Ferda Vesela Šentvid pri Stični.

2.1.2 Podružnična šola Temenica

V šolskem letu 2024/2025 obiskujejo pouk na PŠ Temenica 32 učencev, in sicer iz naselij Breg pri Temenici, Bukovica, Čagošče, Dolenja vas pri Temenici, Male dole, Mihelca, Pungert, Sela pri Sobračah, Sobrače, Velike Dole pri Temenici in Temenica. Eno učenko vozijo starši iz Velikega Gabra.



Slika 5: Podružnična šola v Temenici.

1.1.3 BOŠ Bolnišnica za otroke Šentvid pri Stični

Bolnišnici za otroke Šentvid pri Stični s svojo dejavnostjo zadovoljuje potrebe po osnovnošolskem izobraževanju za učence iz celotne države, ki so napoteni na zdravljenje. Osnovno šolo v Bolnišnici za otroke Šentvid pri Stični obiskujejo učenci iz različnih delov Slovenije, vendar le-ti niso odvisni od šolskih prevozov.



Slika 6: Bolnišnica za otroke Šentvid pri Stični.

1.1.4 Število učencev po vaseh šolskega okoliša na matični šoli

Zap. št.	Kraj	Število učencev	Število prvošolčkov	Skupaj učencev
1.	Artiža vas	9		9
2.	Boga vas	2		2
3.	Breg pri Dobu	2		2
4.	Breg pri Temenici			
5.	Bukovica	5		5
6.	Čagošče	13		13
7.	Dob pri Šentvidu	17	1	18
8.	Dolenja vas pri Temenici	2		2
9.	Glogovica	16	3	19
10.	Griže			
11.	Grm	5		5
12.	Hrastov Dol	13	2	15
13.	Ježce	1		1
14.	Lučarjev Kal	11		11
15.	Male Češnjice	15	2	17
16.	Male Dole pri Temenici	2		2
17.	Mali Kal	1		1
18.	Male Pece			0
19.	Mihelca	1		1
20.	Petrušnja vas	38	5	43
21.	Podboršt	17		17
22.	Pokojnica	2	2	4
23.	Praproče pri Temenici	1		1
24.	Pristavlja vas	6		6
25.	Pungert	1	1	2
26.	Pusti Javor	1		1
27.	Radanja vas	5	1	6
28.	Radohova vas	21	1	22
29.	Rdeči Kal	1	1	2
30.	Sad	5		5
31.	Sela pri Dobu	1		1
32.	Sela pri Sobračah	8		8
33.	Selo pri Radohovi vasi	3		3
34.	Sobrače	2		2
35.	Šentjurje			0
36.	Šentpavel na Dolenjskem	6	8	14
37.	Šentvid pri Stični	109	16	125
38.	Škoflje	4		4
39.	Temenica	9		9
40.	Trnovica	5		5
41.	Velike Češnjice	20	5	25
42.	Velike Dole pri Temenici	1		1
43.	Velike Pece	10	2	12
44.	Veliki Kal	3	1	4
45.	Videm pri Temenici	1		1
46.	Vrh pri Sobračah			0
47.	Zaboršt pri Šentvidu	8		8

Nekaj učencev vozijo v šolo starši sami, ker stanujejo izven našega šolskega okoliša.

1.1.5 Število učencev po vaseh šolskega okoliša na šoli Temenica

Zap. št.	Kraj	Število učencev	Število prvošolčkov	Skupaj učencev
1.	Breg pri Temenici	1		1
2.	Bukovica		1	1
3.	Čagošče	4	2	6
4.	Dolenja vas pri Temenici	2	1	3
5.	Male Dole pri Temenici	1		1
6.	Mihelca	1	1	2
7.	Radanja vas			0
8.	Pungert		1	1
9.	Sela pri Sobračah	6	1	7
10.	Sobrače	2	1	3
11.	Temenica	3	1	4
12.	Velike Dole pri Temenici	2		2

Eno učenko vozijo starši iz Velikega Gabra.

2. Opredelitev osrednjih ciljev in namen načrta

2.1 Cilji:

- povečanje varnosti in zaščita ranljivejših udeležencev v prometu na šolskih poteh (šolarji v vlogi pešca, kolesarja) brez smrtnih žrtev ali hudo poškodovanih v cestnem prometu,
- povečanje izvajanja ukrepov za zagotavljanje varnejših šolskih poti,
- uporabnost načrtov za vse deležnike za zagotavljanje varnejših šolskih poti,
- uporabnost načrtov, tako za šolo in šolarje kot tudi za starše in lokalno skupnost,
- varnejša cestna infrastruktura in odprava nevarnih mest na šolskih poteh,
- z načrtom šolskih poti vsakodnevno opozarjati na prisotnost učencev v prometu.

2.2 Nameni:

- izdelan načrt šolski poti bo prispeval k večji varnosti učencev pri vključevanju v cestnem prometu,
- prikazati šolsko pot, ki je lahko varnejša, če se spoštuje predpise in odpravlja težave na poti v šolo,
- poiskati možnosti za izboljšanje varnosti na obstoječih šolskih poteh,
- opozoriti lokalno skupnost, da zagotovi pogoje za varnejše sodelovanje učencev v prometu.



Sliki 7, 8: Rumena rutica – prepoznavni znak prvošolčkov.

Prvošolčki potrebujejo vsakodnevno spremstvo. Starši naj prvošolca pospremijo do šole in ga poučijo o nevarnostih. Poskrbijo naj, da bo viden, zato naj okoli vratu nosi rumeno rutico. Če prihajajo ali odhajajo v mraku, naj imajo na sebi svetla oblačila in naj nosijo svetla odbojna telesa, npr. kresničko...

3. Analiza stanja šolskih poti in prometne varnosti

Za učence, ki živijo več kot 4 km od šole, je organiziran avtobusni prevoz. Učenci, ki niso upravičeni do avtobusnega prevoza, hodijo po poteh, ki niso najbolj varne, saj so ozke in v prometnih konjicah zelo obremenjene. Ceste v Šentvidu nimajo urejenih pločnikov in signaliziranih prehodov za pešce. Učenci si morajo znati zagotoviti varnejšo pot tudi na cesti, namenjeni vozilom. Zaradi vse gostejšega prometa se vozijo s šolskim avtobusom tudi nekateri učenci, ki so oddaljeni manj kot 4 km, ker je bilo s strani SPV Ivančna Gorica ugotovljeno, da je njihova varnost ogrožena.



Slika 9: Šolska pot se je na cesti do tovarne Iskra proti Golemu vrhu prometno uredila.



Slika 10: Učenci morajo na poti v šolo na predelu, ko se konča pločnik, hoditi previdno, po levi strani v smeri hoje tako, da vidijo nasproti vozeče vozilo.

Večina cest v Šentvidu z okolico ni urejenih z varnimi prehodi in nimajo urejenih bankin, kot jih predvidevajo smernice. Varnost se je na nekaterih delih z ureditvijo cestišč povečala. Povsod je potrebno spoštovati cestnoprometne predpise tako, da je lahko vsaka pot dovolj varna.

Posebna pozornost je potrebna pozimi, ko se že tako ozke cestne površine močno zožijo zaradi snega. Obvezna je hoja čimbolj ob robu vozišča. Učenci naj za hojo, kjer je le mogoče, uporabljajo čim manj prometne ceste. Prečkajo naj jih na preglednih predelih tako, da se prej dobro prepričajo, da v bližini ni avtomobila.

3.1 Prometna ureditev šolskega okoliša

Cesta od šole proti centru Šentvida je na nekaterih predelih zelo ozka. Obnovljene talne označbe dajo večjo preglednost. V šolo in iz šole naj učenci hodijo po površinah za pešce, kjer je to mogoče. Kjer ni urejenih prehodov ali površin za pešce, naj hodijo čimbolj ob levem robu vozišča v smeri hoje. Izjemoma lahko pešci hodijo po desni strani vozišča, če je to zanje varneje (nepregledni ovinki, hoja nasproti cerkvenega zidu).



Slike 11, 12, 13, 14: Okolica šole je ustrezno opremljena s prometno signalizacijo.



Slike 15,16, 17: Prehodi za pešce v bližini šole.

Učencem priporočamo, da prihajajo do križišča proti šoli po pločniku in prečkajo zadnji prehod za pešce, ker je tako varneje.

Otroci opazujejo dogajanje v prometu, če so pravilno poučeni, so kritični do vedenja drugih in se tudi na ta način učijo, privajajo na ravnanje v prometu, oblikujejo svoje navade in ustrezno reagirajo. Vključevanje v promet pomeni vsak dan nov izziv. Različne prometne situacije zahtevajo odgovorne in strpne udeležence.



Slika 18: Vključevanje prvošolcev v promet ob pomoči policistke.

Zaradi velike koncentracije prometa v jutranjih urah je zelo nevarna cesta Ivančna Gorica–Šentvid–Radohova vas in Ivančna Gorica–Šentvid–Sad.



Sliki 19, 20: Na nevarnem odcepu je postavljena omejitev hitrosti.



Slika 21: Nevarno prehajanje pešcev in kolesarjev.



Slika 22: Cestišče proti Pecam je ozko, na nekaterih mestih poškodovano. **Učenci naj hodijo previdno ob levem robu vozišča.**

Nekateri učenci končajo pouk prej. Da ne čakajo še dve uri na avtobus, se odpravijo peš. **Učenci, ki se vračajo iz šole domov, naj se dobro prepričajo, da v bližini ni vozila, ter naj z normalno hitrostjo prečkajo vozišče. Spodbujamo zdravo mobilnost.**

3.2 Odgovornost staršev

- Opozarjati morajo otroke na nevarnosti na poti v šolo in domov, na pravilno vključevanje v promet, zahtevati od otrok, da se kot udeleženci v prometu kulturno obnašajo.
- Zakonsko so dolžni skrbeti ali izvajati nadzor nad otrokom, ko je ta udeležen v cestnem prometu.
- Po 7. členu Zakona o pravilih cestnega prometa morajo odgovorno presoditi, da so njihovi otroci sposobni samostojno sodelovati v cestnem prometu (87. člen Zakona o pravilih cestnega prometa) ter za to prevzeti odgovornost. Vloga staršev pri vsakodnevnem ravnanju v prometu je ključnega pomena pri pridobivanju znanj, izkušenj za varno sodelovanje otroka v prometu.

V okolici šole ni dovolj parkirnih prostorov, zato starše opozarjamo na pravilno in varno parkiranje tako, da učenec varno izstopi in da ne puščajo avtomobilov sredi dovoza. Za varno druženje in čakanje učencev na avtobus je pomembno, da prostor, ki je namenjen šolskim avtobusom, ni zaparkiran.

3.3 Prometne nesreče, nevarna mesta

Na območju šolskega okoliša Šentvid pri Stični v zadnjih letih ni bilo obravnavanih prometnih nesreč, v katerih bi bili udeleženi otroci.

Prometna varnost od bara Salon proti šoli se je s širitvijo ceste in izgradnjo pločnika povečala. Nekateri vozniki še vedno prehitro vozijo kljub prometnemu znaku, ki omejuje hitrost na 30 km na uro. Za večjo varnost bi bilo potrebno urediti območje omejene hitrosti – cona 30.

Najmanj varna mesta so:

- pot od bara Salon mimo cerkvenega zidu proti tovarni Iskra do Velikih Češnjic in Šentpavla;
- nevarno je prečkanje regionalne ceste pri Sv. Roku in pri odcepu za Glogovico,
- bližina šole v Temenici,
- regionalna cesta Griže–Šentvid,
- cesta proti in skozi Petrušnjo vas je ozka in nepregledna ter nevarna zaradi povečanja prometa (park Cukarca).

Šola se zaveda, da se nevarnih mest oz. poti ne da popolnoma odpraviti. Vsak udeleženec, naj bo to učenec, delavec zavoda ali krajan, mora prispevati k večji varnosti s svojim zgledom in spoštovanjem predpisov. Tudi učenci si morajo kot pešci pridobivati ustrezne izkušnje, da bodo lahko kasneje enakovredno sodelovali kot kolesarji, vozniki v prometu.

Varno vključevanje učencev v promet je skrb vseh nas. Vsem učencem ni dano, da bi bila njihova pot do šole kratka in varna. Povsod lahko najdemo prednosti in slabosti. Zdrav razum in priprava učencev na nevarnosti, ki jih čakajo na poti v šolo, krepijo samozavest in skrb za odgovorno ravnanje na poti v šolo in iz nje. Na šolskih poteh je veliko nevarnih odsekov, nevarno prečkanje, ozke ceste z veliko gostoto prometa, nekatere poti so dolge, hitrosti so velike, nekatere ceste ovirajo tovorna vozila, večina cest je ozkih in brez površin za pešce. Nekatere dele cestišč zakrivajo drevesa, visoka trava ali poljske kulture. Zaradi navedenih pomanjkljivosti se šolske poti ne morejo izvajati po osnovnih kriterijih, ki so predpisani za šolske poti. Poleg poti, za katere mislimo, da so nevarne, ni možno organizirati varne poti po travniku, poljski poti ...

Tako se vedno pojavljajo poti, za katere je ugotovljeno, da ne omogočajo varnega prihoda učencev v šolo. Za veliko učencev je poskrbljeno s šolskimi prevozi, kar nekaj učencev pa ima daljšo pot tudi do avtobusnega postajališča.

3.4 Povečano število vozačev

Starši skupaj s svojimi otroki izberejo tak način prevoza, ki se jim zdi najbolj varen. Nekaj učencev prihaja v šolo s starši, domov pa s šolskim avtobusom ali obratno. Nekaj učencev pa redno prihaja v šolo in domov peš ali s kolesom.

3.4.1 Vzroki, da več učencev iz bližnjih naselij ne hodi peš, so:

- izbran način prevoza je varnejši,
- ozke ceste z neurejenimi in ozkimi bankinami,

- nepreglednost cestišča in nevarno prečkanje,
- neurejenost prehodov za pešce,
- gost promet in visoke hitrosti v času prihoda v šolo,
- ni pločnikov, razsvetljave,
- pomanjkljiva opremljenost s tablami šolska pot,
- neurejena avtobusna postajališča za učence in nevarno prečkanje,
- velike hitrosti v okolici matične in podružnične šole.

3.4.2 Predlogi za izboljšanje prometne varnosti

Glede na zmožnosti se nekatere šolske poti postopno izboljšujejo. Vse več učencev se vozi v šolo in domov s šolskimi prevozi. Za vse udeležence v prometu je težko zagotoviti hkrati veliko pretočnost prometa in varno šolsko pot. Težnja je, da se nevarne šolske poti, če ni možen prevoz, uredi z ustrežno prometno signalizacijo. Taka ureditev pa ni najprijaznejša do drugih udeležencev v prometu.

Pred časom ugotovljene pomanjkljivosti se odpravljajo, nekatere pa še čakajo na realizacijo:

- da se nujno smiselno uredi križišče pri lokalni Salon*,
- da se dopolnijo in obnovijo prehodi za pešce*,
- da se uredi križišče pri Sv. Roku, uredi pešpot od Sv. Roka do šole,
- v okolici šole omejitev hitrosti na 30 km/h*,
- ureditev ozkega grla pri stari mrliški vežici,
- da se uredi avtobusno postajališče v Temenici*,
- čimprejšnjo izgradnjo obvoznice od gasilskega doma do Golega vrha, Češnjice, da se razbremeni ozka cesta od trgovine Tuš proti tovarni Iskra,
- večkratno prisotnost občinskega redarja v okolici šole v Šentvidu in v Temenici,
- da se uredi postajališče na Lučarjevem Kalu in označi obračališče šolskega avtobusa,
- da se uredi avtobusno postajališče v Radohovi vasi – železniška postaja,
- da se krajane obvesti o ureditvi žive meje,
- da policija poveča nadzor na nevarnih mestih v času prihoda v šolo, kontrole hitrosti v naseljih*,
- da se uredi avtobusni prevoz/kombi tudi za učence iz naselij, kjer njihova pot ni varna zaradi neurejene infrastrukture, čeprav je krajša od 4 km*,
- da se sprejme načrt za širitev najbolj nevarnih cestnih odsekov.

*realizirano

Petrušnja vas

Za učence Petrušnje vasi ni bilo mogoče zagotoviti avtobusnega prevoza. Šolska pot iz smeri Petrušnja vas – šola je na nekaterih predelih zelo ozka in nepregledna. Skozi celotno naselje je hitrost vozil omejena na 30. Prometna signalizacija je postavljena iz vseh smeri. Na tej šolski poti sta dodana prometna znaka šolska pot. Iz naselja prihaja precejšnje število učencev. Potrebno bo še enkrat preučiti varnost na tej šolski poti.



Slika 23: Omejitev hitrosti skozi naselje



Slika 24: Nov opozorilni znak



Slike 25, 26, 27: Cesta proti in skozi Petrušnjo vas je ozka in na nekaterih mestih nepregledna.

Učenci hodijo previdno ob levem robu vozišča.

3.5 Akcije, ki prispevajo k rednemu ozaveščanju o varni poti v šolo

- Aktivnosti ob prvem šolskem dnevu in tednu so namenjene večji varnosti vseh udeležencev v prometu. Te izvajajo policisti in Svet za preventivo v cestnem prometu Ivančna Gorica v sodelovanju z ZŠAM.
- Rumena rutica je prepoznavni znak prvošolcev in drugošolcev.
- Brošura Prvi koraki v prometu je namenjena staršem prvošolčkov.
- Akcija Bodi viden bodi previden in varnost pešcev je namenjena spodbujanju učencev k nošenju kresničke in drugih odsevnih znakov. Učenci s pisanjem starejšim ljudem opozarjajo na pomen vidljivosti v prometu.
- Akcija Bistro glavo varuje čelada ter Varno kolo je namenjena kolesarjem in motoristom, ker čelada prav gotovo varuje pred hujšimi poškodbami.
- Kolesarski izpiti in usposabljanje za vožnjo kolesa so namenjeni učencem petega razreda. Skupaj s starši preverijo varnostno opremo kolesa in se naučijo prvega varnega vključevanja v promet.
- Projekt Policist Leon svetuje je namenjen učencem petega razreda. Policisti želijo otroke seznaniti o nevarnostih, s katerimi se lahko srečajo v vsakdanjem življenju, in jih poučiti o primernem ravnanju ter spoštovanju pravil na različnih področjih.
- Prisotnost policista ob večjih akcijah, prvem šolskem dnevu in na razrednih urah spodbudi učence k razmišljanju o varnosti.
- Pasavček in Varnostni pas je mednarodni projekt za spodbujanje uporabe otroških varnostnih sedežev.
- Teden prometne varnosti obeležijo učenci predmetne in razredne stopnje s pisanjem in risanjem nevarnih prometnih dogodkov. S tem opozarjajo na pomanjkljivosti v šolski okolici.
- Evropski teden mobilnosti.



Sliki 28,29: Opravljanje kolesarskih izpitov v 5. razredu.

4. Pravilno in odgovorno ravnanje v prometu

Prometna vzgoja je proces, ki se začne v zgodnjem otroštvu in s katerim se otroci usposabljaajo za varno vključevanje v različne prometne situacije. Odgovorno in spoštljivo se vedejo do vseh udeležencev in si pridobivajo nova znanja. Odrasli udeleženci skrbimo za dober zgled.

Starši, ki prihajajo pred šolo z avtomobili, naj vozijo previdno in upoštevajo cestnoprometne predpise in prometno signalizacijo, saj je v tem času tu veliko učencev. Spoštujejo naj prometni znak prepovedana smer in omejitve hitrosti proti šoli.

Dolžnost vseh pešcev je, da uporabljajo prometne površine, namenjene pešcem. Ker je takih površin malo, hodimo ob levem robu vozišča v smeri hoje (od roba vozišča 1 m). Če ocenimo, da je levo vozišče nepregledno, lahko uporabljamo desno stran vozišča v smeri hoje. V tem primeru moramo biti še posebej pozorni na odvijanje prometa.

Pri zmanjšani vidljivosti je za vse udeležence v prometu obvezna uporaba odsevnih teles. Pešci zunaj naselja morajo ob notranji strani nositi bela odsevna telesa. Hoja po cestišču, ki je rezervirana za motorna vozila, je prepovedana. Učenci naj s svojo prisotnostjo in obnašanjem na cesti ne ovirajo prometnih površin, namenjenih vozilom.

Vsebine, ki se nanašajo na varen prihod in odhod učencev v šolo, so vključene v nekatere predmete in v ure oddelčnih skupnosti. Prometnih vsebin je več v obdobju oblikovanja šolarja, od prvega do petega razreda.

Za prometno varnost učencev skrbijo starši, učitelji, člani ZŠAM in policisti. Naloga učencev je, da ravnajo v skladu z naučenimi pravili in jih dosledno spoštujejo.

Učenec mora upoštevati vedenje in obnašanje kot pešec, kolesar, sopotnik v vozilu, potnik v avtobusu in voznik kolesa z motorjem. Zakon o varnosti cestnega prometa (Ur. l. 97/05, 91. čl.) pravi, da smejo otroci samostojno sodelovati v prometu šele, ko so se starši prepričali, da so otroci sposobni razumeti nevarnosti v prometu in da so seznanjeni s prometnimi razmerami na prometnih površinah. Spoštovanje cestnoprometnih predpisov je namenjeno izognitvi oziroma vsaj zmanjšanju števila prometnih nezgod ter njihovih posledic. Starejši s pravilnim in ustreznim zgledom lahko največ pripomorejo k varnosti naših otrok.

4.1 Učenec pešec

Šolar pešec naj uporablja prometne površine, namenjene hoji pešcev. Pred prečkanjem ceste se mora vedno ustaviti. Preden stopi na vozišče, se mora prepričati, ali se mu približujejo vozila tako, da pogleda levo, desno in še enkrat levo. Uporablja naj podhode, nadhode in prehode za pešce.

Na semaforiziranih prehodih za pešce mora počakati na zeleno luč za pešce in se prepričati s pogledom na levo in na desno, da so vsi vozniki resnično ustavili. Na nesemaforiziranih prehodih je potrebno poleg naštetega pozornost nameniti približujočim vozilom, da se ta ustavijo in šele nato šolar varno prečka cesto.

Priporočljivo je, da šolar prečkanje predhodno naznani z dvignjeno roko. Ker je na šolskih poteh premalo zaznamovanih prehodov za pešce, se pri prečkanju ceste dobro prepriča tako, da spremlja približujoča se vozila. Rumena rutica, kresničke in ostala odsevna telesa povečajo vidljivost.

Otroci morajo imeti na poti v vrtec in prvi razred osnovne šole spremstvo polnoletne osebe. Spremljevalci so lahko tudi otroci, starejši od 10 let in mladoletniki, če to dovolijo starši, skrbniki oziroma rejniki otroka.

Otroci morajo ponoči ali ob zmanjšani vidljivosti med hojo po cesti nositi na vidnem mestu na strani, ki je obrnjena proti vozišču, odsevnik, ki ne sme biti rdeče barve in katerega odsevna površina na vsaki strani meri najmanj 20 cm².

Prvošolčki in učenci, ki obiskujejo drugi razred, morajo na poti v šolo in iz nje poleg odsevnih teles nositi tudi rumeno rutico, nameščeno okoli vratu.



Slika 30: Prvošolčki – učna ura s policistom.



Sliki 31, 32: Učenec pešec.

Šole, organizirane skupine staršev, organizacije za varnost cestnega prometa, ustanove, društva ali druge institucije lahko organizirajo in izvajajo varstvo otrok v cestnem prometu, na prehodih za pešce, skladno z določili Zakona o pravilih cestnega prometa (vloga šolskih prometnikov, ki pomagajo otrokom varno prečkati cesto na označenih prehodih za pešce).

Pešci morajo hoditi ob levem robu vozišča v smeri hoje. Pešca šolarja lahko izjemoma usmerimo tudi na vozišče, če tam ni pločnika, pešpoti, kolesarske steze, hkrati pa zagotovimo na teh

odsekih znižano hitrost do 30 km/h s celotno prometno ureditvijo. Enako velja tudi v primeru, ko pešca usmerimo na desno stran vozišča v smeri hoje.

4.2 Učenec kolesar

V cestnem prometu sme samostojno voziti kolo otrok, star najmanj osem let, ki ima pri sebi veljavno kolesarsko izkaznico, in oseba, ki je starejša od 14 let (drugače le v spremstvu polnoletne osebe). Otrok se usposobi za vožnjo kolesa, ko opravi kolesarski izpit in dobi v osnovni šoli kolesarsko izkaznico.

Šolar kolesar mora uporabljati prometne površine, namenjene kolesarjem (kolesarske steze, kolesarske poti). Ker le-teh v našem okolišu ni, se morajo pravilno vključevati v promet na cestišču. Kolesar mora voziti ob desnem robu vozišča, 1 m od roba vozišča. V našem šolskem okolišu je taka vožnja lahko zelo nevarna, ker ni utrjenih bankin.



Sliki 23, 34: Kolesarski izpit



Slika 35: Kolesarja

Učenec kolesar naj vozi le tehnično brezhibno kolo (ustrezna višina sedeža, zavore, zvonec, odsevniki žarometi). Kolesar poskrbi, da je dovolj viden podnevi in ponoči ali ob zmanjšani vidljivosti (uporaba signalnih barv na oblačilih, odsevnih trakov, svetilk).

Med vožnjo s kolesom ali kot sopotnik na kolesu mora imeti ustrezno pripeto zaščitno kolesarsko čelado in biti mora pozoren na dogajanje v prometu ter upoštevati predpise. Pri hoji ob kolesu na vozišču je varneje, če kolesar hodi ob desni strani kolesa. Učenec ne sme voziti sošolcev na prtljažniku. Prepovedana je tudi uporaba telefona, odsvetuje se tudi uporaba slušalk. Kolesar se mora voziti po kolesarski stezi v skladu s prometnimi predpisi.

Če površin za kolesarje ni, se vozi po cestišču. Kolesarji morajo prehod za pešce prečkati kot pešci, tako da kolo potiskajo ob sebi. Tudi kadar vozijo čez prehod za kolesarje, morajo biti previdni.



Če si kolesar in prihajaš od šole, pred znakom stop obvezno ustavi. Ker ni zaznamovanega prehoda, hitrosti pa velike, moraš biti zelo previden. Prepričaj se, da v bližini ni avtomobila in oceni/predvidi, ali lahko varno prečkaš. Prečkaj v vlogi pešca tako, da kolo potiskaš ob levi strani. Zvečer, v slabem vremenu in ponoči poskrbi, da boš dovolj viden. Kolo opremi z lučmi in odsevnimi telesi ter nosi svetla oziroma odsevna oblačila.

Slika 36: Nevarno prečkanje pešcev in kolesarjev regionalne ceste Ivančna Gorica–Šentvid–Radohova vas

4.3 Električni in navadni skiroji

Med vožnjo z e-skirojem ne smemo uporabljati dodatnih naprav (pustnih mask ...) ali opreme (slušalk, mobitela ...), ki bi bistveno zmanjševale našo slušno in vidno zaznavanje. Priporočena je uporaba zaščitne kolesarske čelade. E-skiro naj ima brezhibne zavore, delujočo belo luč spredaj ter rdečo zadaj (v primeru slabšega vremena, mraka, noči), odsevnike za večjo vidnost.

➤ Kdo lahko vozi e-skiro?

Osebe, starejše od 14 let oziroma od 12. do 14. leta, če imajo kolesarsko izkaznico.

➤ Kje lahko vozimo e-skiroje?

Vozniki e-skirojev morajo voziti po površinah, namenjenih kolesarjem. Kjer teh površin ni, morajo voziti ob desnem robu smernega vozišča ceste v naselju, kjer je najvišja dovoljena hitrost vožnje do 50 kilometrov na uro. Pravila, ki veljajo za kolesarje, se smiselno uporabljajo tudi za voznike e-skirojev oz. lahkih motornih vozil.

Vir: <https://www.avp-rs.si/varnost-v-prometu/e-skiroji/>

4.4 Učenec potnik v vozilu

Pri vožnji otroka v osebni avtomobilu je pomembno, da je vedno pravilno pripet z varnostnim pasom. Če je otrok mlajši, mora biti nameščen v ustreznem varnostnem sedežu.

Po Zakonu o pravilih cestnega prometa mora biti otrok, manjši od 150 cm, med vožnjo v motornem vozilu z vgrajenim zadrževalnim sistemom, zavarovan z zadrževalnim sistemom, ki je primeren otrokovi telesni masi. Za osnovnošolske otroke je torej primerna skupina II + III, kamor spadajo sedeži za otroke, težke med 15 in 36 kg oziroma stare od 3 do 12 let.

Znižuje se tudi meja, do katere morajo otroci sedeti v otroških sedežih oziroma jahačih. Med vožnjo v motornem vozilu z vgrajenim zadrževalnim sistemom mora biti otrok, manjši od 140 cm ali lažji od 36 kg, zavarovan z zadrževalnim sistemom, ki je primeren fizičnim lastnostim otroka. V motornem vozilu, ki ni opremljen z zadrževalnim sistemom, ni dovoljeno prevažati otrok, mlajših od treh let, otroci, starejši od treh let in manjši od 140 cm, pa se smejo prevažati le na sedežih, ki niso prednji sedeži. Otroku ni dovoljeno prevažati v nazaj obrnjenem zadrževalnem sistemu v sedežu za potnike, zaščitenem s prednjo zračno blazino, razen če je zračna blazina deaktivirana mehanično.

Agencija za varnost prometa opozarja na dosledno spoštovanje uporabe otroških zadrževalnih sistemov na vseh, tudi najkrajših poteh. Z močjo rok in nog se namreč ob morebitnem trku lahko zadržimo le pri vožnji do 7 km/h.

Vir:<https://www.avp-rs.si/z-danasnjim-dnem-v-cestnem-prometu-pomembne-zakonske-spremembe/>

Šolarji naj vstopajo in izstopajo iz avtomobila na tisti strani, ki je obrnjena od prometa, na pločnik ali zelenico.

4.5 Učenec vozač

Učenci, ki se vozijo s šolskim avtobusom, morajo upoštevati pravila obnašanja na avtobusu in tudi pravila čakanja na postajališčih šolskega avtobusa.

Otroci se skupaj s starši pogovorijo o varnejšem prihodu in ravnanju na poti do avtobusnega postajališča. Poskrbijo, da je otrok viden tudi ob zmanjšani vidljivosti.

Učenci morajo med vožnjo v avtobusu sedeti na sedežih, vgrajenih v vozilu. Na sedežih, pred katerimi ni drugega sedeža ali predpisane varnostne pregrade, smejo sedeti le, če so pripeti z vgrajenimi varnostnimi pasovi. Med vožnjo ne smejo imeti šolske torbe na hrbtu. Spoštovati morajo red, ki jim ga predstavi voznik šolskega avtobusa.

Čas, ko učenci čakajo na avtobusni prevoz po pouku, lahko izkoristijo za obisk knjižnice, naredijo domače naloge, si medsebojno pomagajo ali pa iščejo informacije na medmrežju.

Dežurni učitelji predmetne in razredne stopnje pospremiijo učence na avtobusno postajališče, poskrbijo za red na avtobusnem postajališču, da varno in kulturno vstopajo v avtobus.

Učence vozače večkrat opozarjamo na varno vstopanje in izstopanje iz avtobusa ter prečkanje cest. Nekatera avtobusna postajališča so na neurejenih in nepreglednih mestih, zato je tu potrebna še posebna pozornost.

Avtobusno postajališče je za nekatere učence prijetno druženje, zato naj poskrbijo za čistočo.

4.6 Spodbujanje trajnostne mobilnosti pri otrocih

Starši ali njihovi skrbniki morajo poskrbeti, da v vseh primerih, ko bi otrok prihajal v šolo peš ali s kolesom, v spremstvu ali kasneje sam, otroka pripravijo na tak način prihoda, ki je bolj zdrav. Bolj množičen prihod učencev v šolo na tak način bo razbremenil jutranje zastoje pred šolo.

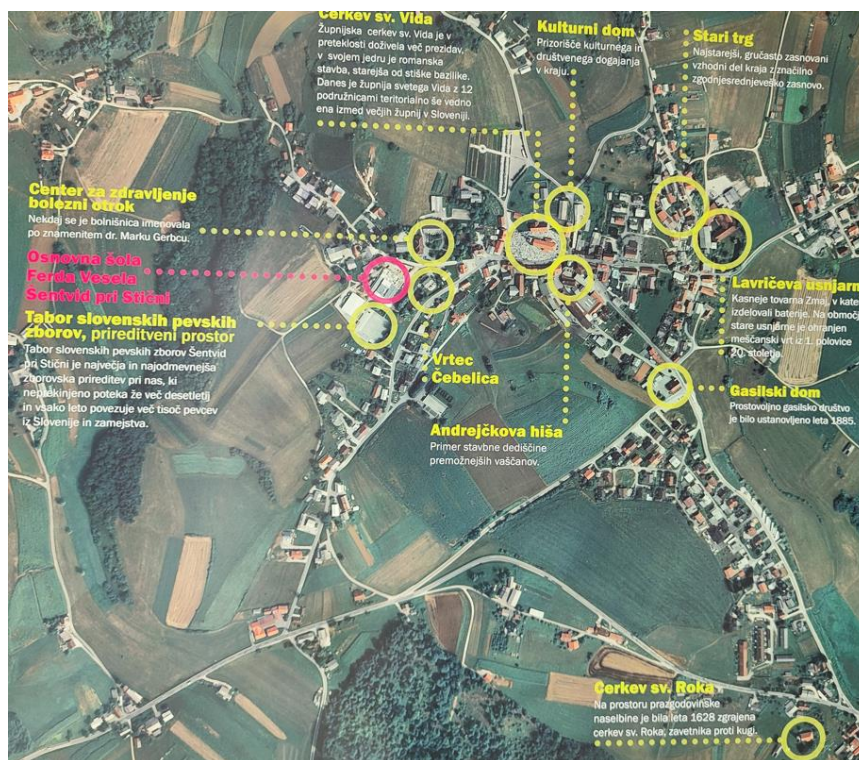
Spodbujanje hoje je pomembno tako z vidika varnosti v prometu, saj mora otrok vaditi varno sodelovanje v prometu kot pešec ter pridobiti ustrezne izkušnje, da bo lahko nato varno sodeloval v prometu kot kolesar ali voznik ter bil strpen do šibkejših udeležencev v prometu.

Seveda pa je spodbujanje hoje pomembno tudi za stalno telesno dejavnost in fizično zmogljivost ter prispeva k večjemu zdravju otrok in kasneje odraslih. Tudi vožnja s kolesom je lahko prispevek k trajnostni mobilnosti.

Osnovni cilj trajnostne mobilnosti je zadovoljiti potrebe vseh ljudi po mobilnosti in obenem zmanjšati promet, posledično onesnaževanje, emisije toplogrednih plinov in porabo energije. Trajnostna mobilnost je tista, ki je hkrati okoljsko sprejemljiva, socialno pravična in spodbuja razvoj gospodarstva. Promet je kljub velikemu napredku in dvigu življenjske ravni postal resna grožnja okolja in kakovosti življenja v mestih.

Šolska pot kot površina, ki je za šolarje najvarnejša in je na njej zagotovljena varna hoja pešcev, se izpostavi na površinah:

- ki so namenjene hoji pešcev – prehodi, podhodi, hodniki,
- kjer je malo prometa ali je ta umirjen,
- kjer je dovolj prostora za varno in neovirano hojo pešcev – preglednost za vse udeležence.



Slika 37: Šentvid pri Stični, staro strnjeno naselje.

5. Grafični prikaz šolskih poti in zemljevid šolskega okoliša



Slika 38: Na cesti od Temenice proti Pustemu Javorju so hitrosti velike in promet dokaj gost. Zadnje postajališče v Pustem Javorju je hkrati tudi obračališče. Obračanje na tem delu je nevarno.



Slika 39: Prikazuje vasi, iz katerih se vozijo učenci v šolo s šolskim avtobusom čez nezavarovan železniški prehod. V jesenskem in zimskem času se na tem predelu pojavlja slabša vidljivost.

Učenci iz vasi Glogovica, Artiža vas, Velike in Male Pece so ogroženi pri prečkanju ceste (Koren) iz smeri Ivančna Gorica–Radohova vas. Zaradi večkratnega opozarjanja in ogleda je bil organiziran prevoz učencev. Učenci so s prevozom zadovoljni. Nekateri učenci, ki končajo prej s poukom, pa gredo še vedno radi peš.



Slika 40: Šolska pot ob cestišču ne more biti vzpostavljena. Cestišče nima urejenih površin za pešce. Na tej relaciji je promet gost in hitrosti so prevelike, zato je organiziran šolski prevoz. Prometni znak, ki je nekaj sto metrov pred križiščem in opozarja na nevaren odsek, ni zadosten za varno vključevanje voznikov. Možna je tudi postavitve table Pristavlja vas z omejitvijo. Omejitev hitrosti bo pripomogla k večji varnosti, če se bo le upoštevala.



Slika 41: Učenci z Velikega Kala in iz Velikih Čošnjic so oddaljeni.

Kriteriji jim ne omogočajo šolskega prevoza. Ker tudi na ozkih cestah brez pločnikov in urejenih bankin vozniki vozijo prehitro, je bilo ugotovljeno, da šolska pot ne ustreza kriterijem. Tudi ti učenci so dobili v šolskem letu 2017/2018 organiziran prevoz.

6. Linije organiziranega šolskega prevoza

OŠ Ferda Vesela Šentvid pri Stični obiskujejo učenci iz Šentvida pri Stični in iz naselij šolske okolice. V šolskem letu 2024/2025 je 225 vozačev šolskega okoliša (brez prvošolčkov).

Število vozačev izven šolskega okoliša pa je 11 učencev. Šolski prevozi so organizirani s šolskim avtobusom in kombiji.



Slika 42: Avtobusno postajališče pred šolo

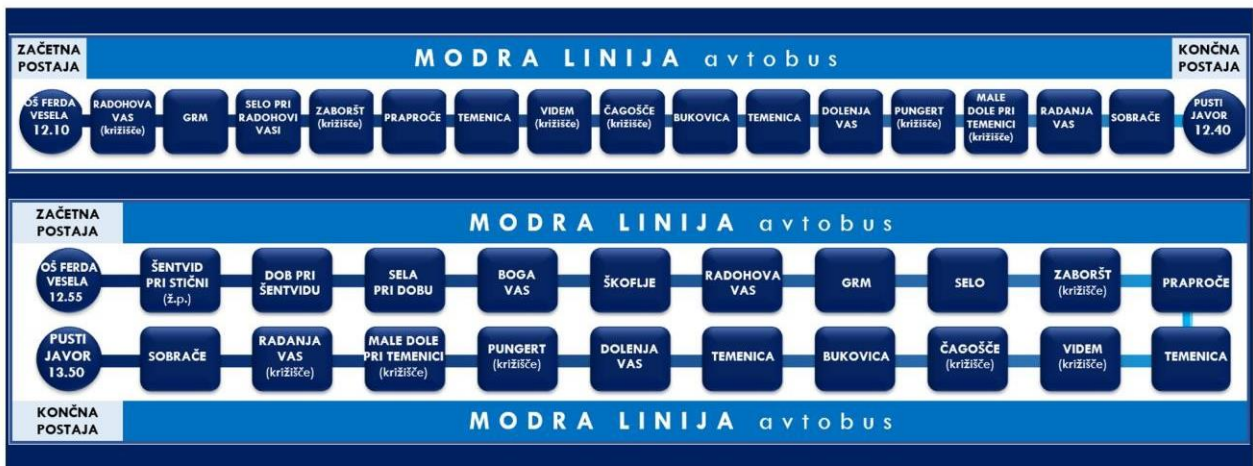
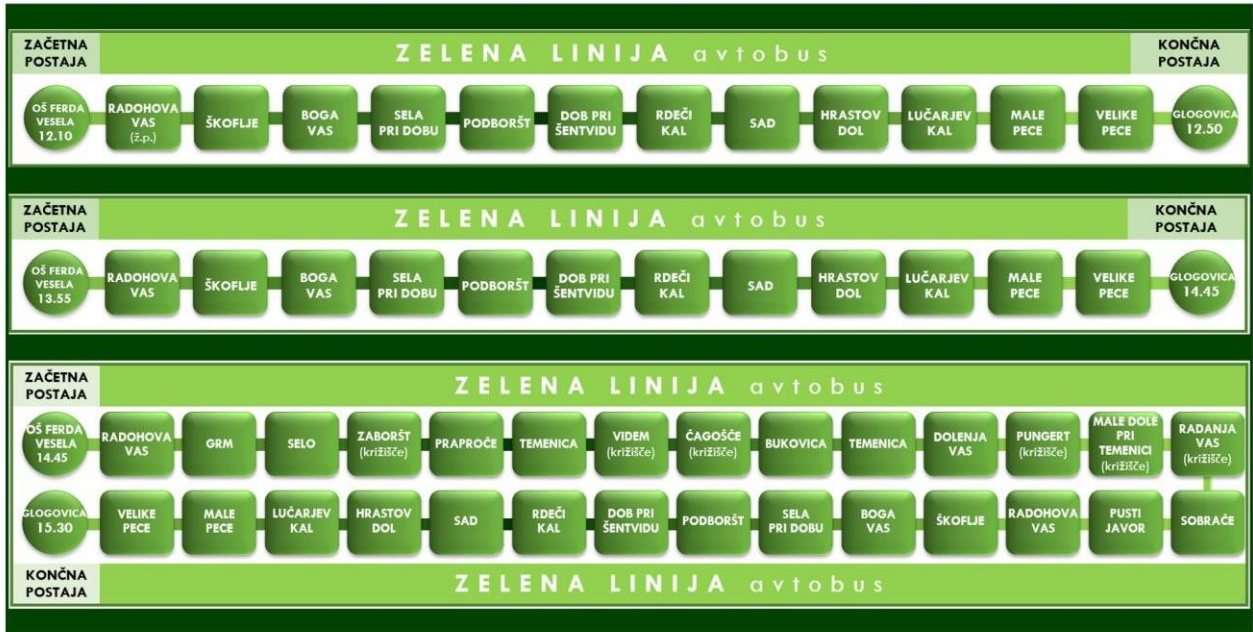
6.1 Vožnje šolskega avtobusa pred poukom

JUTRANJE SMERI V ŠOLO



6.2 Vožnje po pouku

POPOLDANSKE SMERI IZ ŠOLE



6.3 Avtobusna postajališča

Zaradi nevarnosti hoje ob cestišču, po katerem bi učenci prihajali na oddaljena avtobusna postajališča, imamo več postajališč, kot jih predvidevajo kriteriji. Na ta način je zagotovljena večja varnost učencev. Učenci bi s hojo ob cestišču do avtobusnega postajališča ogrožali sebe in druge. Skrb za bolj vidna in s tem bolj varna postajališča ostaja.

Naloga vseh odraslih je, da učence poučimo o ravnanju v prometu. Ti so danes zelo občutljivi udeleženci v prometu.

Vozniki šolskih avtobusov zagotovijo, da učenci na cestišču varno izstopajo in vstopajo in da čim manjkrat prečkajo cesto. Želimo, da še naprej vozniki šolskih avtobusov varno ustavljajo na primernih mestih in omogočijo učencem varen prehod čez cesto. Za večjo varnost na šolskih progah so bila urejena postajališča na tistih mestih, kjer ob robu cestišča vstopa veliko učencev.

Predlagamo, da se avtobusna postajališča (Pusti Javor, Sad, Lučarjev Kal, Bukovica), ki so hkrati tudi obračališča, na cesti ustrezno označijo (osvetlitev, talne označbe, tabla za avtobusno postajališče/obračališče).

Zavedamo se nevarnosti na naših poteh v šolo in iz nje. Kljub pomanjkljivostim na šolskih poteh ni mogoče organizirati vseh prevozov (Zakon o osnovni šoli, 56. člen), zato predlagamo zmanjšanje hitrosti skozi naselja.

Avtobus vozi v vas Sela pri Sobračah. Tu je hkrati tudi obračališče, ki pa je nevarno zlasti v pozno jesenskem/zimskem času zaradi slabše vidljivosti in tudi hitrosti so velike.

Učenci naj previdno prečkajo cestišče in počakajo na avtobus na pločniku čimbolj odmaknjeni od cestišča.

Kadar prevoz ne bo mogoč, naj gredo učenci peš do najbližje avtobusne postaje.

Tudi prevoz z Lučarjevega Kala je v slabih zimskih razmerah lahko nevaren. **V takih razmerah se učenci poslužujejo najbližje avtobusne postaje ali jih pripeljejo starši.**

Težava predstavlja tudi **poplavljanje šolskih poti**. Takrat prevoz do šole in iz nje žal ni mogoč in so naprošeni starši, če lahko pripeljejo otroke v šolo. Če to ne morejo zagotoviti, imajo učenci izostanek opravičen.



Slika 43, 44, 45: Poplavljenе cestišče in pravilne označbe.



Slika 46: Avtobusno postajališče v Radohovi vasi.



Slika 47: Nevarno prečkanje ceste.

Postajališče ima čakališče, prometni znak in talno označbo. Nevarno je prečkanje ceste, ker prihajajo na avtobusno postajo tudi učenci z nasprotne strani ceste. Priporočamo, da se učenec, preden prečka vozišče brez urejenega prehoda, dobro prepriča, če se ne približuje nobeno vozilo. Ko je cestišče prazno, naj prečka z normalno hojo.



Slika 48: Avtobusno postajališče v Čagoščah.



Slika 39: Postajališče v Bukovici.



Slika 50: Postajališče v Bogi vasi.



Slika 51, 52: Urejeno avtobusno postajališče na levi in desni strani v Sobračah.





Slika 53: Avtobusno postajališče v Dobu je ustrezno opremljeno. Dvignjen prehod za pešce na začetku naselja in pred avtobusno postajo ustrezno upočasní voznike.



Slika 54: Avtobusno postajališče v Temenici.



Sliki 55, 56: Urejeno avtobusno postajališče v Šentvidu pri železniški progi.



Sliki: 57, 58: Avtobusno postajališče na Glogovici, ozko cestišče.

Še vedno se izvaja nekaj postajališč na cestišču. Na teh postajališčih je manjše število učencev. Voznik avtobusa ustrezno poskrbi za varno vstopanje in izstopanje.



Slike 57, 58, 59, 60, 61: Avtobusna postajališča Grm, Male Dole, Dolenja vas, Radanja vas, Videm.

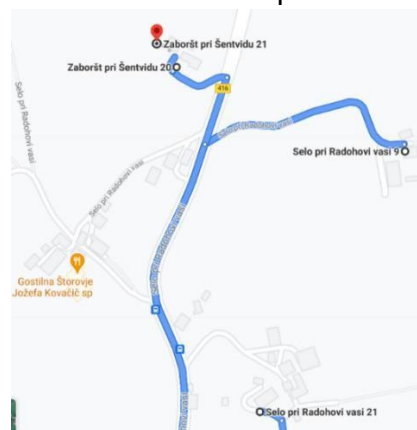
Načrtuje se ureditev avtobusnega postajališča v Selu pri Radohovi vasi.

Na avtobusno postajo so vezani učenci iz Sela pri Radohovi vasi in učenci iz Zaboršta pri Šentvidu.

Zjutraj prihajajo v šolo različno, vozijo jih starši ali gredo na avtobus. Domov se največkrat peljejo z avtobusom.

Na tem delu so hitrosti velike. V času prihoda učencev na avtobusno postajališče je promet precej zgoščen. Na cesti je veliko tovornjakov.

Učenci naj hodijo zelo previdno ob robu vozišča.



Projekt označitve avtobusnih postankov ob državni cesti v Selu pri Radohovi vasi je začasno ustavljen.

6.4 Navodila za varno prihajanje na avtobusna postajališča

Učenci vstopajo na avtobus na mestih, ki so bližja domu tako, da čim manjkrat prečkajo glavno cesto. Na naših šolskih poteh nimajo možnosti prečkanja na zaznamovanih prehodih, ker jih preprosto skoraj ni.

Ceste so ozke, hitrosti velike, ni urejenih površin za pešce niti utrjenih bankin. Večina prihodov ne ustreza kriterijem za določitev šolskih poti.

6.4.1 Pravila obnašanja na šolskem avtobusu in na postajališču

Učenec:

- naj bo na neurejenem avtobusnem postajališču še posebej previden, od roba cestišča odmaknjen vsaj za dva koraka,
- na urejenem postajališču počaka na avtobus pod nadstrešnico,
- na postajališču vedno počaka, da se avtobus ustavi, nato varno in organizirano vstopa vanj,
- pri vstopanju na avtobus odstopi prednost mlajšim,
- izstopajo najprej starejši in nato mlajši učenci,
- ko izstopa iz avtobusa, se odmakne in počaka, da avtobus odpelje, ker ima s tem boljši pregled na dogajanje na cestišču. Nadaljuje svojo pot proti domu. Upošteva prometna pravila;
- za varno izstopanje upošteva tudi navodila voznika avtobusa,
- na šolskem avtobusu se pripne z vgrajenimi varnostnimi pasovi in obrne v smer vožnje,
- ne sprehaja se po avtobusu,
- na izstop se pripravi, vendar ne vstaja s sedeža prezgodaj,
- med vožnjo ne moti voznika, se ne preriva in ne kriči,
- varno in kulturno vstopa in izstopa,
- na šolskem avtobusu ali kombiju upošteva voznikova navodila.

6.4.2 Ravnanje učencev ob prihodu na avtobusno postajališče

Učenec:

- sme hoditi po cestišču ob levem robu v smeri hoje, kjer ni urejenih pločnikov ali pešpoti,
- izbere pot, ki mu je najbližja in se mu zdi varnejša, čeprav je malo daljša,
- prečka cesto v primeru, ko se dobro prepriča, da ni v bližini avtomobila in s tem nikogar ne ogroža; nato jo prečka z normalno hojo in po najkrajši poti,
- upošteva, kaj mu sporoča/pripoveduje prometni znak,
- pri prečkanju ceste brez zaznamovanega prehoda je še posebej previden, prečka na preglednem delu cestišča,
- mora ob slabši vidljivosti nositi ustrezna odsevna telesa na vidnem mestu za boljšo opaznost; obvezna je uporaba rumene rutice okrog vratu in odsevnih teles za prvi in drugi razred,
- hodi v koloni/eden za drugim, kadar sta na poti v isto smer dva ali več učencev,
- prihaja pravočasno na avtobusno postajališče,
- pričaka avtobus na dogovorjenem postajališču,
- skrbi za varnost pri čakanju na avtobus, se ne preriva in ne stopa na cestišče,
- vedno počaka, da se avtobus ustavi, nato varno in organizirano vstopa vanj,
- na avtobus vstopa varno in kulturno.

6.4.3 Prečkanje železniške proge

Učenec:

- se ustavi pred prehodom in se večkrat dobro prepriča, da se ne približuje tovorni ali potniški vlak – nezavarovan železniški prehod,
- prečka železniško progo le, ko so dvignjene zapornice – zavarovan železniški prehod,
- če so zapornice spuščene, ne sme prečkati železniške proge – zavarovan železniški prehod.



Slika 62: Nezavarovan železniški prehod v Velikih Pečah.

6.4.4 Prečkanje ceste brez urejenega prehoda za pešce

Prečkanje cestišča brez urejenih prehodov za pešce je zelo nevarno. Učencem svetujemo, da se pred prečkanjem dobro prepričajo, da ni v bližini avtomobila. Cestišče prečkajo tako, da hodijo z normalno hitrostjo, nikoli ne tečejo.

Učenec: se odloči za prečkanje ceste pri prihajanju in odhajanju iz šole le, če ni v bližini nobenega vozila.

6.4.5 Ravnanje učencev na poti v šolo in domov na območju šolskega okoliša

Učenec:

- sme hoditi po cestišču ob levem robu v smeri hoje, kjer ni urejenih pločnikov,
- prečka cesto v primeru, ko se dobro prepriča, da ni v bližini avtomobila in s tem nikogar ne ogroža; nato jo prečka z normalno hitrostjo in po najkrajši poti,
- mora ob slabši vidljivosti nositi ustrezna odsevna telesa,
- prvega in drugega razreda mora obvezno uporabljati odsevna telesa in rumeno rutico okrog vratu,
- hodi v koloni, kadar sta na poti v isto smer dva ali več učencev,
- hodi po desni strani vozišča v smeri hoje (parkirani avtomobili, nepregledni ovinek ...), če je varneje.

Skupino otrok, ki se vozi z avtobusom, razen pri prevozu v šolo in iz šole v posebnem linijskem prevozu, mora spremljati najmanj en pedagoški spremljevalec, ki skrbi za varnost otrok pri vstopanju v vozilo in izstopanju iz njega ter za red in varnost otrok v vozilu.

7 Opis problematičnih mest in odsekov na šolski poti



Slike 63, 64, 65, 66: Petrušnja vas

Vozišče je zelo ozko, brez urejenih površin za pešce. Učenci hodijo po levi strani vozišča v smeri hoje.



Sliki 66, 67: Nevaren odsek Praproče–Podružnična šola Temenica

Hitrosti so velike, promet je gost, vse bankine niso utrjene. Hoja ob takem cestišču je zelo nevarna.

Učenec mora hoditi skrajno previdno ob ustreznem robu ceste.



Sliki 68, 69: Nevarno vključevanje in prečkanje pešcev pri Sv. Roku

V tem delu je za avtobus preglednost slaba, hitrosti pa velike. Prehod čez cestišče za učence ni primeren, ker ni označen. Učence, ki prihajajo iz druge strani, vozi avtobus. Križišče je potrebno urediti tudi zaradi večje pretočnosti prometa/hitrejšega odvijanja prometa.

Priporočamo, da se učenec v primeru prehajanja vozišča dobro prepriča, ali se ne približuje nobeno vozilo. Ko je cestišče prazno, naj prečka z normalno hojo.



Slika 70: Nevarno vključevanje šolskega avtobusa na regionalno cesto Ivančna Gorica–Radohova vas

V tem delu je za avtobus in ostala vozila preglednost slaba, hitrosti pa velike. Upamo, da bodo vozniki upoštevali nov prometni znak.



Sliki 71, 72: Cestišče od Doma upokojencev proti centru Šentvida

Ob cestišču je na levi strani ozek pločnik. Kjer se pločnik konča, se na tem delu poveča nevarnost za pešce. Cesta se zoži, hitrosti so velike, preglednost slaba. Pozimi se cestišče zaradi snega še zoži.

Učencem svetujemo/priporočamo, da po tem delu pločnika hodijo eden za drugim. Pozimi naj bodo še pozornejši.



Slike: 73, 74, 75, 76, 77, 78, 79, 80 : Značilnosti prikazanih cestišč.

Ozka cestišča, slabo urejene bankine, velike hitrosti. Cestišča so brez ustreznih površin za pešce. Bankine so ozke in ponekod neutrjene. Vozniki večinoma prehitro vozijo.

Učenci naj hodijo čimbolj ob robu in naj spremljajo promet. Pozorni naj bodo še zlasti ob slabem vremenu in pozimi.

8 Zakonska podlaga

Pri pripravi načrta šolskih poti našega šolskega okoliša smo upoštevali vse korake, navedene v smernicah.

Načrt šolskih poti je izdelan na osnovi naslednjih predpisov:

- Smernice za šolske poti, Robert Strah, Javna agencija RS za varnost prometa
- Zakon o osnovni šoli 56., 60. d, 60. e člen
- Okrožnica MŠŠ z dne 5. 11. 1996
- Zakon o varnosti v cestnem prometu (odgovornost staršev, skupina otrok, varstvo otrok, prevoz otrok, spremljevalec, vstopanje in izstopanje potnikov)
- Zakon o voznikih 5., 6. člen
- Zakon o cestah
- Zakon o cestah 20., 21., 35., 77., 85–94., 100. člen
- Zakon o motornih vozilih 3., 7., 45., 49., 85., 87., 88., 90., 91. člen
- Pravilnik o prometni signalizaciji in prometni opremi na cestah
- <https://www.google.si/maps>

Vsebina načrta šolskih poti prikazuje situacijo šolskega okoliša. Navedena so opozorila, navodila in ukrepi za zagotovitev večje varnosti učencev. Tako staršem kot delavcem šole služi za pomoč

pri usmerjanju učencev na šolskih poteh in drugih oblikah dejavnosti. O načrtu šolskih poti se učenci pogovarjajo pri razrednih urah, pri urah tehnike, prometnih dnevih in šolski skupnosti.



Modra zebra, da nas hitreje opazijo.



Slike 81, 82, 83: Umiritev prometa v bližini šole (prehod, ni pločnika, omejitev hitrosti).

Predlogi za izboljšanje prometne varnosti

Zaradi prometne infrastrukture in načina življenja otrok se ogroženost otrok v prometu povečuje, zato je nujno dodatno osveščanje.

Pomanjkljivosti na šolskih poteh, zaznane pri pripravi načrta in predlogi za izboljšanje

Petrušnja vas

Šolska pot iz Petrušnje vasi za prihod šolarjev ni najbolj varna. Ni urejenih površin za pešce. Promet je zgoščen zlasti v jutranjih urah. Skozi naselje Petrušnja vas je omejitev hitrosti 30 km na uro. Dodana sta prometna znaka šolska pot. Tak znak je potrebno dodati še na začetku naselja (večkrat odstranjen).

Goli vrh

Tudi če so bankine urejene in je dodan pločnik, pot še vedno ni varna zaradi prehoda skozi Stari trg, kjer je cestišče zelo ozko. Promet je gost, hitrosti so velike.

Sv. Rok

Cesta je ozka. Hitrosti so velike, promet je gost, neutrjene bankine. Predlagamo izgradnjo pločnika in postavitev prometnega znaka šolska pot.

Center Šentvida

Naselje Šentvid je ozko in potrebuje podrobno študijo prometne ureditve. Verjetno bi bila uvedba enosmernega prometa okoli cerkve, ki je središče kraja, najboljša rešitev. Talne označbe že zdaj omogočajo dober pregled nad prometom, vendar bi bila potrebna dodatna umiritev prometa, saj je hitrost v bližini šole že omejena na 30 km/h.

Ivančna Gorica–Radohova vas

Cesta iz smeri Ivančna Gorica–Radohova vas je nevarna. Promet je gost, hitrosti pa velike, vključevanje in prečkanje je oteženo. Predvidena je ureditev križišča. Na novo je postavljen prometni znak z omejitvijo na 70 km na uro. Nekateri učenci končajo pouk prej. Da ne čakajo še dve uri na avtobus, se odpravijo peš. Učenci, ki se vračajo iz šole domov, naj se dobro prepričajo, da v bližini ni vozila ter naj z normalno hitrostjo prečkajo vozišče.

Temenica

Pomanjkljivo je označeno cestišče pred šolo. Avtobusi prehajajo iz ene ceste čez drugo. Hitrosti so velike, čeprav velja omejitev za naselje. Torej zaradi nevarnega cestišča pred šolskim dvoriščem in križišča v neposredni bližini avtobusne postaje pri PŠ Temenica predlagamo ureditev pločnikov pred šolskim dvoriščem vsaj do parkirišča oz. avtobusnega postajališča na parkirišču.

Avtobusna postajališča

Večina postajališč je urejenih s tablo in talno označbo. Največkrat pa postavljene table za postajališča obveščajo voznike samo iz ene smeri. Nekatera postajališča so zaraščena. Pred pričetkom pouka je potrebno postajališča urediti/pokositi travo.

V bližino postajališč naj se postavijo table otroci na vozišču, zlasti če učenci prečkajo cestišče brez urejenega prehoda.

Še vedno so zelo problematična obračališča. Voznikom avtobusa je potrebno zagotoviti bolj varno in pregledno obračanje.

Številka dokumenta: 6005-5/2023/1

Šentvid pri Stični, september 2024



Ravnateljica,
Angelca Mohorič